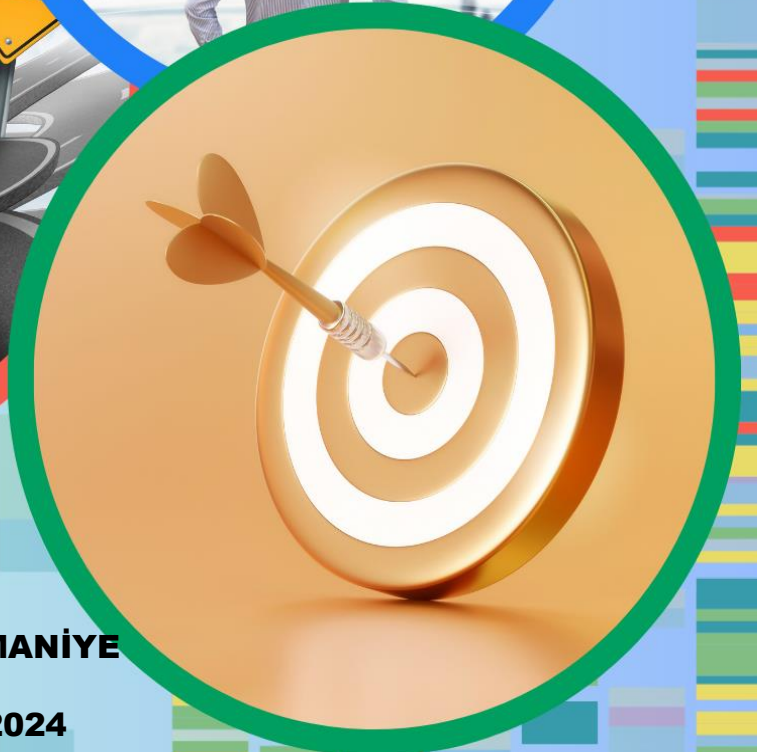
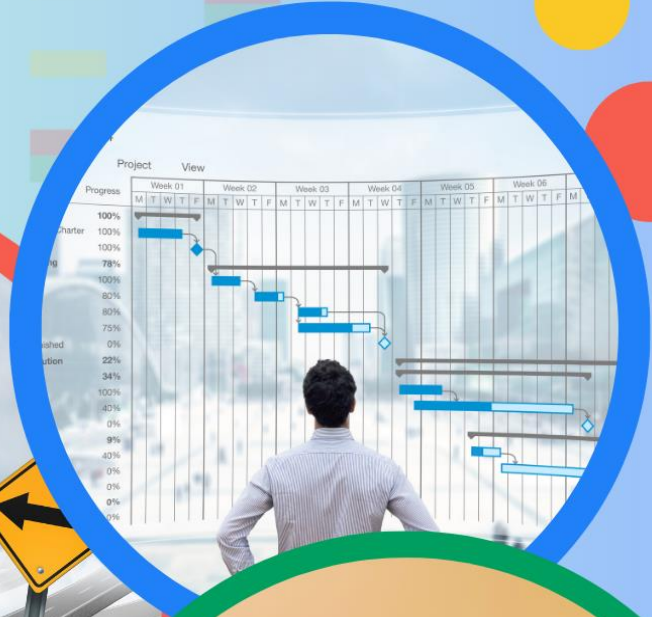


T.C. OSMANİYE VALİLİĞİ
MEHMET AKİF İLKOKULU
MÜDÜRLÜĞÜ

2024-2028 STRATEJİK PLANI





Herhangi bir amaca ulaşmakla yetinmeyeceğiz. Durmadan daha ileriye varmak için çalışacağız.

Mustafa Kemal ATATÜRK

Okul / Kurum Bilgileri

İL: OSMANİYE		İLÇE: Merkez			
Adres	FATİH MAH. ZEYTİNLİK CAD. No:5	Coğrafi Konum	https://yandex.com.tr/harita/-/CBRRzMRcdB		
Telefon Numarası	0 328 825 29 86	Faks Numarası	---		
e-Posta Adresi	708507@meb.k12.tr	Web sayfa adresi	www.osmaniyemehmetakif.meb.k12.tr/		
Kurum Kodu	708507	Öğretim Şekli	Tekli Öğretim		
Okulun Isınma Şekli	Kalorifer (Doğalgaz)	Derslik Sayısı	27		
		Şube Sayısı	27		
Öğrenci Sayısı	Erkek	520	Öğret men Sayısı	Kadın	27
	Kız	437		Erkek	10
	Toplam	957		Toplam	37

SUNUŐ

Bir milleti hür, bağımsız, şanlı, yüksek bir topluluk haline getirecek olan eğitim, amaç ve hedefleri önceden belli olan, anlık kararlarla değil de belli bir strateji dâhilinde yürütölen eğitimdir.

Mehmet Akif İlkokulu olarak 2024 – 2028 yılları arasında hedeflerimizi belirleyerek bu alanda çalışmalarımıza hız vereceğiz.

Mehmet Akif İlkokulu stratejik planlama çalışmasına önce durum tespiti, yani okulun SWOT analizi yapılarak başlanmıştır. SWOT analizi tüm idari personelin ve öğretmenlerin katılımıyla uzun süren bir çalışma sonucu ilk şeklini almış, varılan genel sonuçların sadeleştirilmesi ise Okul yönetimi ile öğretmenlerden oluşan beş kişilik bir kurul tarafından yapılmıştır. Daha sonra SWOT sonuçlarına göre stratejik planlama aşamasına geçilmiştir. Bu süreçte okulun amaçları, hedefleri, hedeflere ulaşmak için gerekli stratejiler, eylem planı ve sonuçta başarı veya başarısızlığın göstergeleri ortaya konulmuştur.

Planın hazırlanmasında emeği geçen Stratejik Planlama Üst kuruluna ve Stratejik Planlama Ekibi'ne ve uygulanmasında yardımcı olacak İl Milli Eğitim Müdürlüğü, AR-GE birim sorumluları olmak üzere tüm kurum ve kuruluşlara öğretmen, öğrenci ve velilerimize teşekkür ederim.

Mehmet Akif İlkokulu Stratejik Planı (2024-2028)'da belirtilen amaç ve hedeflere ulaşmamızın Okulumuzun gelişme ve kurumsallaşma süreçlerine önemli katkılar sağlayacağına inanmaktayız.

Mustafa ORÇAN
Okul Müdürü

İçindekiler Tablosu

Okul / Kurum Bilgileri	3
SUNUŞ	4
TABLolar VE ŞEKİLLER LİSTESİ	6
1.GİRİŞ VE STRATEJİK PLANIN HAZIRLIK SÜRECİ	7
1.1.Strateji Geliştirme Kurulu ve Stratejik Plan Ekibi	7
1.2. Planlama Süreci:	7
2.DURUM ANALİZİ	8
2.1.Kurumsal Tarihçe	8
2.2.Uygulanmakta Olan Stratejik Planın Değerlendirilmesi	9
2.3.Yasal Yükümlülükler ve Mevzuat Analizi.....	10
2.4. Üst Politika Belgeleri Analizi.....	12
2.5. Faaliyet Alanları ile Ürün/Hizmetlerin Belirlenmesi.....	15
2.6. Paydaş Analizi	16
2.6.1. Paydaş Görüş - Önerilerinin Alınması ve Değerlendirilmesi.....	17
2.7. Okul / Kurum İçi Analiz	20
2.7.1. Okul / Kurum Teşkilat Şeması	20
2.7.2. Kurum içi analiz	21
2.7.2. İnsan Kaynakları.....	22
2.7.3. Teknolojik Düzey	26
2.7.4. Mali Kaynaklar	27
2.7.5. İstatistik Veriler	28
2.8. Çevre Analizi (PESTLE).....	29
2.9. GZFT Analizi	30
2.10. Tespit ve İhtiyaçların Belirlenmesi	Error! Bookmark not defined.
3.GELECEĞE BAKIŞ.....	32
3.1.Misyonumuz.....	32
3.2.Vizyonumuz	32
3.3.Temel Değerlerimiz	32
4. AMAÇ, HEDEF VE PERFORMANS GÖSTERGESİ İLE STRATEJİLERİN BELİRLENMESİ	33
5. BÖLÜM: MALİYETLENDİRME	Error! Bookmark not defined.
6. İZLEME VE DEĞERLENDİRME	43

TABLolar VE ŐEKİLLER LİSTESİ

Tablo 1:Strateji Geliřtirme Kurulu ve Stratejik Plan Ekibi Tablosu	7
Tablo 2: Yasal Yüklümlükler	10
Tablo 3:Üst Politika Belgeleri.....	12
Tablo 4: :Üst Politika Belgeleri Analizi.....	13
Tablo 5:Faaliyet Alanlar/Ürün ve Hizmetler Tablosu.....	15
Tablo 6:Paydař sınıflandırma ve etki / önem matrisi	17
Tablo 7:Öğrenci Memnuniyet Anket Sonuçları	18
Tablo 8:Öğretmen Memnuniyet Anket Sonuçları	19
Tablo 9:Veli Memnuniyet Anket Sonuçları	190
Tablo 10:Sınıflara ve cinsiyete göre öğrenci sayıları.....	22
Tablo 11:Yabancı uyruklu öğrenci sayısı.....	22
Tablo 12:Kaynařtırma öğrencileri sayısı.....	23
Tablo 13: Okul / Kurum sosyal, kültürel, bilimsel ve sportif başarı tablosu	23
Tablo 14: Öğrenci devamsızlık verileri.....	23
Tablo 15: Çalıřanların Eğitim Düzeyi ve Cinsiyetine Göre Dağılımı	24
Tablo 16: İdari Personelin Hizmet Süresine İliřkin Bilgiler	24
Tablo 17: Öğretmenlerin Hizmet Süreleri.....	24
Tablo 18: Yönetici ve öğretmenlerin katıldıkları hizmet içi eğitim faaliyeti sayısı	25
Tablo 19: Okul / kurum norm ve ihtiyaç durumu	26
Tablo 20: Okul/Kurumda Oluřan Öğretmen Sirkülasyon Durumu	26
Tablo 21: Okul/Kurumda Oluřan Yönetici Sirkülasyon Durumu	27
Tablo 22: Kurumdaki Mevcut Hizmetli/ Memur/ Yardımcı Personel Sayısı	27
Tablo 23: Okul/kurum Rehberlik Hizmetleri	27
Tablo 24: Teknolojik Araç-Gereç Durumu	28
Tablo 25: Fiziki Mekân Durumu	28
Tablo 26: Gelir-Gider Tablosu (2023 yılı).....	29
Tablo 27: Kaynak Tablosu.....	29
Tablo 28: Yıllara göre öğrenci sayısı	30
Tablo 29: Yıllara göre sınıf tekrar yapan öğrenci sayısı	30
Tablo 30: Okulda Kurulan Kulüpler.....	30
Tablo 31: Kurumda Gerçekleřtirilen Faaliyet Sayıları	31
Tablo 32: PESTLE Tablosu.....	31
Tablo 33: GZFT Listesi.....	33
Tablo 34: Tespit ve İhtiyaçlar Tablosu	34
Tablo 35: Amaç ve Hedefler Tablosu	37
Tablo 36: Stratejik Plan Maliyetlendirme Tablosu.....	45
Tablo 37: İzleme deęerlendirme Tablosu.....	46
Őekil 1:Okul / kurum Teřkilat Őeması	21

1.GİRİŞ VE STRATEJİK PLANIN HAZIRLIK SÜRECİ

1.1.Strateji Geliştirme Kurulu ve Stratejik Plan Ekibi

Strateji Geliştirme Kurulu: Okul müdürünün başkanlığında, bir okul müdür yardımcısı, bir öğretmen ve okul/aile birliği başkanı ile bir yönetim kurulu üyesi olmak üzere 5 kişiden oluşan üst kurul kurulur.

Stratejik Plan Ekibi: Okul müdürü tarafından görevlendirilen ve üst kurul üyesi olmayan müdür yardımcısı başkanlığında, belirlenen öğretmenler ve gönüllü velilerden oluşur.

Tablo 1:Strateji Geliştirme Kurulu ve Stratejik Plan Ekibi Tablosu

Strateji Geliştirme Kurulu Bilgileri		Stratejik Plan Ekibi Bilgileri	
Adı Soyadı	Ünvanı	Adı Soyadı	Ünvanı
Mustafa ORÇAN	Okul Müdürü	Haluk KOCA	Müdür Yardımcısı
Mustafa DUMAN	Müdür Yardımcısı	Emine YALIM	Öğretmen
Hakan BATUR	Öğretmen	Adem GÜLSEVEN	Öğretmen
Murat KUŞÇU	Okul Aile Birliği Başkanı	Kemal BİÇAK	Öğretmen
Tayfun TORUN	Yönetim Kurulu Üyesi	Vedat KULAKSIZ	Öğretmen

1.2. Planlama Süreci:

2024-2028 dönemi stratejik plan hazırlanması süreci Üst Kurul ve Stratejik Plan Ekibinin oluşturulması ile başlamıştır. Ekip tarafından oluşturulan çalışma takvimi kapsamında ilk aşamada durum analizi çalışmaları yapılmış ve durum analizi aşamasında paydaşlarımızın plan sürecine aktif katılımını sağlamak üzere paydaş anketi, toplantı ve görüşmeler yapılmıştır.

Durum analizinin ardından geleceğe yönelim bölümüne geçilerek okulumuzun amaç, hedef, gösterge ve eylemleri belirlenmiştir. Çalışmaları yürüten ekip ve kurul bilgileri yukarıda verilmiştir.

2.DURUM ANALİZİ

Stratejik planlama sürecinin ilk adımı olan durum analizi, okulumuzun “neredeyiz?” sorusuna cevap vermektedir. Okulumuzun geleceğe yönelik amaç, hedef ve stratejiler geliştirebilmesi için öncelikle mevcut durumda hangi kaynaklara sahip olduğu ya da hangi yönlerinin eksik olduğu ayrıca, okulumuzun kontrolü dışındaki olumlu ya da olumsuz gelişmelerin neler olduğu değerlendirilmiştir. Dolayısıyla bu analiz, okulumuzun/kurumumuzun kendisini ve çevresini daha iyi tanımasına yardımcı olacak ve stratejik planın sonraki aşamalarından daha sağlıklı sonuçlar elde edilmesini sağlayacaktır. Durum analizi bölümünde, aşağıdaki hususlarla ilgili analiz ve değerlendirmeler yapılmıştır;

- Kurumsal tarihçe
- Uygulanmakta olan planın değerlendirilmesi
- Mevzuat analizi
- Üst politika belgelerinin analizi
- Faaliyet alanları ile ürün ve hizmetlerin belirlenmesi
- Paydaş analizi
- Kuruluş içi analiz
- Dış çevre analizi (Politik, ekonomik, sosyal, teknolojik, yasal ve çevresel analiz)
- Güçlü ve zayıf yönler ile fırsatlar ve tehditler (GZFT) analizi
- Tespit ve ihtiyaçların belirlenmesi

2024-2028 Stratejik Planımızda 3 tema altında toplam 5 hedef 15 performans göstergesi ve bu göstergelere ulaşmak için 23 strateji bulunmaktadır.

2.1.Kurumsal Tarihçe

Okulumuz, 1983 yılında Baş Mahalle’de eğitim öğretime açılmış, 2018 yılına kadar aynı yerde faaliyetlerine devam etmiş, 2018 yılında Milli Eğitim Bakanlığının normal eğitime geçme hedefleri doğrultusunda Fatih Mah. Zeytinlik Caddesi No:5’te bulunan 19 Mayıs Meslek Lisesi binasına taşınmıştır.

Okulumuzda normal eğitim uygulanmaktadır. Okulumuzda; 2 idareci odası, 1 öğretmenler odası, 1 rehberlik odası, 1 toplantı salonu, 27 derslik bulunmakta olup ısınma için doğalgaz sistemi mevcuttur.

Açıldığı yıldan itibaren Osmaniye'nin gözde eğitim kurumlarından birisi olmayı hedefleyen Mehmet Akif İlkokulu, seçkin kadrosuyla kısa zamanda eğitim-öğretim, sosyal ve kültürel faaliyetlerde ön plana çıkmayı başarmıştır.

2.2.Uygulanmakta Olan Stratejik Planın Değerlendirilmesi

Daha önceki planda okulumuz Stratejik Planı izleme ve değerlendirme çalışmalarında 4 yıllık Stratejik Planın izlenmesi ve 1 yıllık gelişim planının izlenmesi olarak ikili bir ayrıma gidilecektir.

Stratejik planın izlenmesinde 6 aylık dönemlerde izleme yapılacak denetim birimleri, il ve ilçe millî eğitim müdürlüğü ve Bakanlık denetim ve kontrollerine hazır halde tutulacaktır.

Yıllık planın uygulanmasında yürütme ekipleri ve eylem sorumlularıyla aylık ilerleme toplantıları yapılacaktır. Toplantıda bir önceki ayda yapılanlar ve bir sonraki ayda yapılacaklar görüşülüp karara bağlanacaktır.

Alınan bu izleme değerlendirme kararları neticesinde ulaşılan ve ulaşılamayan hedefler ve sebepleri aşağıda belirtilmiştir.

- Okulumuz sosyoekonomik yönden dezavantajlı bir bölgede olması nedeniyle, daha önceki planda yer alan hedeflerden en önemlisi olan okula devam devamsızlık konusunda büyük aşamalar kaydedilerek okula devamı sağlanan öğrenci sayısında çok büyük artış olmuştur.
- Okulumuza kayıtlı bulunan özel eğitime ihtiyacı olan öğrencilerin okula kazandırılması, evde eğitim kararları alınması, evde eğitim öğrencilerine öğretmen temini gibi hedeflerin gerçekleşme oranı oldukça yüksek düzeyde hedefe ulaşılmıştır.
- İYEP programına dahil edilen öğrencilerden başarı oranı %100 oranında gerçekleşmiştir.
- 2019-2020 yıllarında pandemi nedeni ile ders dışı etkinliklerimiz yeteri kadar başarıya ulaşamamıştır.
- 6 Şubat depremi nedeni ile öğrencilerimizin ve öğretmenlerimizin okula uyum sağlamasında problemler olmuştur.
- Okul-Veli işbirliği içerisinde etkinlikler düzenlenerek velilerin okul kültürüne dahil olması ve belirlenen hedeflerde karar mekanizmasına dahil olmaları sağlanmıştır.
- Okul öncesi sınıfı açılarak öğrencilerin okullaşma oranı artırılmıştır.
- Okulumuz açıldığı günden bugüne hedef olarak seçtiği ve daha önceki planda yer alan hedeflerin büyük bir çoğunluğunu yüksek oranda gerçekleştirmiştir. Eksik olan kısımları yeni stratejik plana dahil ederek önümüzdeki dönemlerde uygulanması kararı alınmıştır.

2.3.Yasal Yükümlülükler ve Mevzuat Analizi

Bu bölümde okulun mevzuattan kaynaklanan yükümlülükleri, bu yükümlülüklerin mevzuatın hangi maddesine dayandığı ile bu yasal yükümlülüklerle ilişkin tespitler ve ihtiyaçlar mevzuat analizi sürecinde cevaplanması gereken sorular çerçevesinde ortaya konulur.

Tablo 2: Yasal Yükümlülükler

YASAL YÜKÜMLÜLÜKLER	DAYANAK (KANUN, YÖNETMELİK, GENELGE, YÖNERGE)
Atama	657 Sayılı Devlet Memurları Kanunu
	Milli Eğitim Bakanlığına Bağlı Okul ve Kurumların Yönetici ve Öğretmenlerinin Norm Kadrolarına İlişkin Yönetmelik
	Milli Eğitim Bakanlığı Eğitim Kurumları Yöneticilerinin Atama ve Yer Değiştirmelerine İlişkin Yönetmelik
	Milli Eğitim Bakanlığı Öğretmenlerinin Atama ve Yer Değiştirme Yönetmeliği
Ödül, Disiplin	Devlet Memurları Kanunu
	6528 Sayılı Milli Eğitim Temel Kanunu İle Bazı Kanun ve Kanun Hükmünde Kararnamelerde Değişiklik Yapılmasına Dair Kanun
	Milli Eğitim Bakanlığı Personeline Başarı, Üstün Başarı ve Ödül Verilmesine Dair Yönerge
	Milli Eğitim Bakanlığı Disiplin Amirleri Yönetmeliği
Okul Yönetimi	1739 Sayılı Milli Eğitim Temel Kanunu
	Milli Eğitim Bakanlığı İlköğretim Kurumları Yönetmeliği
	Milli Eğitim Bakanlığı Okul Aile Birliği Yönetmeliği
	Milli Eğitim Bakanlığı Eğitim Bölgeleri ve Eğitim Kurulları Yönergesi
	MEB Yönetici ve Öğretmenlerin Ders ve Ek Ders Saatlerine İlişkin Karar
	Taşınır Mal Yönetmeliği
Eğitim-Öğretim	Anayasa
	1739 Sayılı Milli Eğitim Temel Kanunu
	222 Sayılı İlköğretim ve Eğitim Kanunu
	6287 Sayılı İlköğretim ve Eğitim Kanunu ile Bazı Kanunlarda Değişiklik Yapılmasına Dair Kanun
	Milli Eğitim Bakanlığı İlköğretim Kurumları Yönetmeliği
	Milli Eğitim Bakanlığı Okul Öncesi Eğitim ve İlköğretim Kurumları Yönetmeliğinde Değişiklik Yapılmasına Dair Yönetmelik
	Milli Eğitim Bakanlığı Eğitim Öğretim Çalışmalarının Planlı Yürütülmesine İlişkin Yönerge
	Milli Eğitim Bakanlığı Ders Kitapları ve Eğitim Araçları Yönetmeliği
	Milli Eğitim Bakanlığı Öğrencilerin Ders Dışı Eğitim ve Öğretim Faaliyetleri Hakkında Yönetmelik
	Milli Eğitim Bakanlığı İlkokullarda Yetiştirme Programı Yönergesi
Milli Eğitim Bakanlığı Personel İzin Yönergesi	

Personel İşleri	Devlet Memurları Tedavi ve Cenaze Giderleri Yönetmeliği
	Kamu Kurum ve Kuruluşlarında Çalışan Personelin Kılık Kıyafet Yönetmeliği
	Memurların Hastalık Raporlarını Verecek Hekim ve Sağlık Kurulları Hakkındaki Yönetmelik
	Milli Eğitim Bakanlığı Personeli Görevde Yükseltme ve Unvan Değişikliği Yönetmeliği
	Öğretmenlik Kariyer Basamaklarında Yükseltme Yönetmeliği
Mühür, Yazışma, Arşiv	Resmi Mühür Yönetmeliği
	Resmi Yazışmalarda Uygulanacak Usul ve Esaslar Hakkındaki Yönetmelik
	Milli Eğitim Bakanlığı Evrak Yönergesi
	Milli Eğitim Bakanlığı Arşiv Hizmetleri Yönetmeliği
Rehberlik ve Sosyal Etkinlikler	Milli Eğitim Bakanlığı Rehberlik ve Psikolojik Danışma Hizmetleri Yönetmeliği
	Okul Spor Kulüpleri Yönetmeliği
	Milli Eğitim Bakanlığı İlköğretim ve Ortaöğretim Sosyal Etkinlikler Yönetmeliği
	Milli Eğitim Bakanlığı Bayrak Törenleri Yönergesi
Öğrenci İşleri	Milli Eğitim Bakanlığı İlköğretim Kurumları Yönetmeliği
	Milli Eğitim Bakanlığı Demokrasi Eğitimi ve Okul Meclisleri Yönergesi
	Okul Servis Araçları Hizmet Yönetmeliği
İsim ve Tanıtım	Milli Eğitim Bakanlığı Kurum Tanıtım Yönetmeliği
	Milli Eğitim Bakanlığına Bağlı Kurumlara Ait Açma, Kapatma ve Ad Verme Yönetmeliği
Sivil Savunma	Sabotajlara Karşı Koruma Yönetmeliği
	Binaların Yangından Korunması Hakkındaki Yönetmelik
	Daire ve Müesseseler İçin Sivil Savunma İşleri Kılavuzu

2.4. Üst Politika Belgeleri Analizi

Tablo 3: Üst Politika Belgeleri

Temel Üst Politika Belgeleri	Sektörel ve Tematik Strateji Belgeleri
✓ Kalkınma Planları	✓ Öğretmen Strateji Belgesi
✓ Orta Vadeli Programlar	✓ İklim Değişikliği Eylem Planı
✓ Orta Vadeli Mali Planlar	✓ Su Verimliliği Strateji Belgesi ve Eylem Planı
✓ Cumhurbaşkanlığı Yıllık Programları	✓ Ulusal Deprem Stratejisi ve Eylem Planı
✓ MEB 2024-2028 Stratejik Planı	✓ Ulusal Enerji Verimliliği Eylem Planı
✓ Osmaniye İl MEM 2024-2028 Stratejik Planı	✓ Ulusal Yapay Zekâ Stratejisi
✓ Mehmet Akif İlkokulu 2019/2023 Stratejik Planı	✓ 2023-2028 Türkiye Çocuk Hakları Strateji Belgesi ve Eylem Planı
✓ Milli Eğitim Şura Kararları	✓ Diğer Kamu Kurumlarının Stratejik Planları

Tablo 4: Üst Politika Belgeleri Analizi

Üst Politika	İlgili Bölüm/Referans	Verilen Görev/İhtiyaçlar
On İkinci Kalkınma Planı	Yurt İçi Tasarruflar	350.2, 352.3 Sayılı Tedbir Maddeleri
	Mali Piyasalar	379.2 Sayılı Tedbir Maddesi
	İmalat Sanayii	432.1, 432.3 Sayılı Tedbir Maddeleri
	Otomotiv	473.1 Sayılı Tedbir Maddesi
	Turizm	525.3, 525.4 Sayılı Tedbir Maddeleri
	Girişimcilik ve Kobi'ler	559.2, 559.3, Sayılı Tedbir Maddeleri
	Fikrî Mülkiyet Hakları	565.5, 565.6, 565.7 Sayılı Tedbir Maddeleri
	Ticaretin ve Tüketicinin Korunmasının Geliştirilmesine Yönelik Hizmetler	621.8 Sayılı Tedbir Maddesi
	Eğitim	658, 659, 660 Sayılı Amaç Maddeleri ve Bunlara Bağlı Politika ile Tedbir Maddeleri
	Çocuk	731.2, 731.3, 731.4, 731.5, 731.6, 732.1, 732.3, 732.5, 733.1, 733.2, 734.4, 735.7, 735.8, 738.2, 738.3, 739.1, 739.2, 739.3, 739.4, 740.4, 742.4, 744.1 Sayılı Tedbir Maddeleri

Gençlik	746.1, 746.2, 746.6, 747.1, 747.2, 748.6 Sayılı Tedbir Maddeleri
Engelli Hizmetleri	758.1, 758.2, 758.3, 758.4, 758.5 Sayılı Tedbir Maddeleri
Sosyal Hizmetler, Sosyal Yardımlar ve	773.1, 774.1 Sayılı Tedbir Maddeleri
Gelir Dağılımı	777.4 Sayılı Tedbir Maddesi
Kültür ve Sanat	783.1, 783.2, 783.5, 785.1, 785.2, 785.3, 785.5, 789.1, 789.2, 790.4, 793.2 Sayılı Tedbir Maddeleri
Spor	796.1, 796.2, 796.3, 798.3, 799.1, 799.2, 799.3 Sayılı Tedbir Maddeleri
Nüfus ve Yaşlanma	804.1, 809.1 Sayılı Tedbir Maddeleri
Ülusallararası Göç	815.4, 816.1 Sayılı Tedbir Maddeleri
Yurt Dışında Yaşayan Türkler	819.1, 819.2, 819.3, 820.7 Sayılı Tedbir Maddeleri
Afet Yönetimi	830.7, 831.3, 832.1, 832.4, 833.6, 839.1, 839.3, 841.1 Sayılı Tedbir Maddeleri
Sivil Toplum	940.3 Sayılı Tedbir Maddesi
Kamuda Stratejik Yönetim	942.1, 943.1, 943.2, 943.4, 943.5 Sayılı Tedbir Maddeleri
Kalkınma İçin Uluslararası İş	970.1, 970.6, 972.6, 973.2, 973.3, 973.4 Sayılı Tedbir
İstihdam	12 Sayılı Tedbir Maddesi

Üst Politika Belgesi	İlgili Bölüm/Referans	Verilen Çözüm/İhtisaplar
Orta Vadeli Program (2024-2026)	Programda Bakanlığımıza bağlı olarak Müdürlüğümüzü ilgilendiren on dokuz (19) politika ve tedbir ile Öncelikli Reform Alanlarına Yönelik on (10) düzenleme yer almaktadır.	
	Ödemeler Dengesi	1 Tedbir
	Finansal İstikrar	1 Tedbir
	Afet Yönetimi	1 Tedbir
	Dijital Dönüşüm	4 Tedbir
	Hizmet İhracatının Desteklenmesi	1 Tedbir
	Ne Eğitimde Ne İstihdamda Olan Gençlerin ve Kadınların Eğitime ve İstihdama Katılımı	3 Tedbir
	Yükseköğretimde ve Meslekî ve Teknik Eğitimde Özel Sektör Odaklı Dönüşüm	2 Tedbir
	Kamu Cari Harcamalarında Rasyonelleşme	2 Tedbir
	Afetlere Duyarlı Bütünleşik Mekansal Planlama	1 Tedbir
	İklim Değişikliği Mevzuatı, Emisyon Ticaret Sistemi, Sınırdaki Karbon Düzenlemesi Mekanizmasına Uyum	1 Tedbir
	Yurt İçi Tasarruflar	350.2, 352.3 Sayılı Tedbir Maddeleri
Mali Piyasalar	379.2 Sayılı Tedbir Maddesi	
İmalat Sanayii	432.1 Sayılı Tedbir Maddesi	

Cumhurbaşkanlığı 2024 Yıllık Programı	Otomotiv	473.1 Sayılı Tedbir Maddesi
	Turizm	525.3, 525.4 Sayılı Tedbir
	Girişimcilik ve KOBİ'ler	559.2, 559.3 Sayılı Tedbir
	Fikri Mülkiyet Hakları	565.6, 565.7 Sayılı Tedbir Maddeleri
	Eğitim	661.1, 661.4, P. 661, P. 662, P. 663, P.664, P.665, P.666, P.667, P.668, P.670, P.672, P.675, P.676, P.678, P.680, P.681 Sayılı Politika ve Maddeleri
	Çocuk	P.732, 731.2, 731.3, 731.4, 731.5, 733.1, 733.2, 734.4, 735.8, 739.1, 739.3, 739.4, 740.4, 742.4, P.743, 744.1 Sayılı Politika ve Tedbir
	Gençlik	746.1, 746.2, 746.6, 747.1, 747.2, 748.6 Sayılı Tedbir Maddeleri
	Engelli Hizmetleri	758.1, 758.2, 758.3 Sayılı Tedbir
	Kültür ve Sanat	783.1, 785.1, 785.2, 789.1 Sayılı Tedbir
	Uluslararası Göç	816.1 Sayılı Tedbir Maddesi
	Yurt Dışında Yaşayan Türkler	819.1, 819.2, 819.3 Sayılı Tedbir
	Kalkınma İçin Uluslararası İş Birliği	970.1, 972.6, 973.3 Sayılı Tedbir

Üst Politika Belgesi	İlgili Bölüm/Referans	Verilen Görev/İhtiyaçlar
Osmaniye İl Milli Eğitim Müdürlüğü 2024-2028 Stratejik Planı	A1: Öğrencilerin eğitim öğretime etkin katılımlarıyla donanımlı olarak bir üst öğrenime geçişi sağlanacaktır.	Okul öncesi eğitimi konusunda velilere yönelik bilgilendirme çalışmaları
	A2: Eğitime erişim ve fırsat eşitliği çerçevesinde kayıt bölgesinde yer alan öğrencilerin etkin bir şekilde eğitim-öğretim sürecine dâhil olmaları ve devamları sağlanacaktır.	Oryantasyon eğitimi konusunda velilere yönelik bilgilendirme çalışmaları
	A3: Öğrencilere medeniyetimizin ve insanlığın ortak değerleriyle çağın gereklerine uygun bilgi, beceri, tutum ve davranışlar kazandırılacaktır.	Okuma etkinlikleri çalışmaları, geziler, yarışmalar

2.5. Faaliyet Alanları ile Ürün/Hizmetlerin Belirlenmesi

Bu bölümde mevzuat analizi çıktıları dolayısıyla görev ve sorumluluklar dikkate alınarak okulun sunduğu temel ürün ve hizmetler verilmiştir. Belirlenen ürün ve hizmetler Tablo 5'te gösterilmiştir.

Tablo 5: Faaliyet Alanlar/Ürün ve Hizmetler Tablosu

Faaliyet Alanı	Ürün/Hizmetler
Öğretim-eğitim faaliyetleri	Öğrenci İşleri Kayıt-nakil işleri Devam-devamsızlık Sınıf geçme Sınav hizmetleri
Rehberlik faaliyetleri	Öğrencilere rehberlik yapmak Velilere rehberlik etmek Rehberlik faaliyetlerini yürütmek
Sosyal faaliyetler	Geziler düzenlemek, Sınıf piknikleri, Fuar ziyaretleri,
Sportif faaliyetler	Turnuvalar, Zeka Oyunları, Geleneksel Çocuk oyunları şenliği,
Kültürel ve sanatsal faaliyetler	Belirli gün ve haftalarda yapılan etkinlikler, Resim yarışmaları, Salon programları (sinema, şiir, söyleşi,) Tarihi ve Kültürel mekan gezileri
İnsan kaynakları faaliyetleri	Hizmet içi faaliyetler, Turnuvalara katılım,
Okul aile birliği faaliyetleri	Veli- Okul işbirliğini sağlayıcı etkinlikler düzenlemek, Okul Kantini kira işlemleri, Okul-Aile Birliği-Okul arası iş birliği
Öğrencilere yönelik faaliyetler	İyep kursları açmak,
Öğrenme ortamlarına yönelik faaliyetler	Öğrenmeyi kolaylaştırıcı materyaller sağlamak, Müzik Sınıfı, Akıl Zeka Sınıfı, Kütüphanenin Zenginleştirilmesi
Ders dışı faaliyetler	Ders Dışı Egzersiz çalışmaları düzenlemek

2.6. Paydaş Analizi

Stratejik planlama ve kalite yönetiminin temel unsurlarından birisi katılımcılıktır. Stratejik planın sahiplenilmesi ve uygulamanın etkinliğini artırmak amacıyla okulumuzun etkileşim içinde olduğu paydaşların görüşleri dikkate alınmıştır. Paydaşlar, idarenin ürün ve hizmetleriyle ilgisi olan, idareden doğrudan veya dolaylı, olumlu ya da olumsuz yönde etkilenen veya idareyi etkileyen kişi, grup veya kurumlardır. Paydaşlar iç paydaşlar ve dış paydaşlar olarak sınıflandırılır.

İç paydaşlar, okul/kurumda gerçekleşen her faaliyetten doğrudan etkilenen veya bir faaliyeti iletme/yavaşlatma etkisine sahip olanlardır. Okulun bir parçası olan bireyleri ifade eder. Okul müdürü, müdür yardımcıları, öğretmenler, öğrenciler, destek personeli ve okul aile birliği üyeleri iç paydaşlarımızdır.

Dış paydaşlar, okul/kurumun bir parçası olmayan ancak okulda gerçekleşen her faaliyetten dolaylı olarak etkilenen, bağlı/ilişkili/ilgili kişi, grup ya da kurumları ifade eder. Veliler, il ve ilçe millî eğitim müdürlükleri, valilik, kamu kurum ve kuruluşları, muhtarlar, sivil toplum ve özel sektör kuruluşları vb. dış paydaşlarımızdır.

Tablo 6: Paydaş sınıflandırma ve etki / önem matrisi

Paydaş Adı	İç Paydaş	Dış Paydaş	Etki Derecesi	Önem Derecesi
Osmaniye Valiliği		√	5	5
İl/ İlçe Milli Eğitim Müdürlüğü İdare ve Personelleri		√	5	5
Öğretmenler	√		5	5
Öğrenciler	√		5	5
Veliler		√	5	5
Okul Müdürlükleri	√		5	5
Rehberlik ve Araştırma Merkezi		√	3	5
Osmaniye Belediyesi		√	4	4
Gençlik Hizmetleri ve Spor İlçe Müdürlüğü		√	3	3
İl/ İlçe Sağlık Müdürlüğü		√	3	3
Aile ve Sosyal Politikalar İl / İlçe Müdürlüğü		√	3	3
Sağlık Ocağı		√	3	3
Mahalle Muhtarlığı		√	4	4
Özel Eğitim ve Rehabilitasyon Merkezleri		√	3	3
Hayırseverler		√	4	4
Medya		√	2	2
İl / İlçe Emniyet Müdürlüğü		√	4	4
İl / İlçe Müftülüğü		√	4	4

Önem Derecesi: 1, 2, 3 gözet; 4,5 birlikte çalış
Etki Derecesi: 1, 2, 3 İzle; 4, 5 bilgilendir
Önceliği: 5=Tam; 4=Çok; 3=Orta; 2=Az; 1=Hiç

2.6.1. Paydaş Görüş - Önerilerinin Alınması ve Değerlendirilmesi

Mehmet Akif İlkokulu olarak öğrenci, öğretmen ve personellere memnuniyet anketleri gönderilerek ilgili paydaşlarımızın durum tespit çalışmasında yer almaları istenmiştir. Böylece Mehmet Akif İlkokulu'nun durum tespitinde bütün bağlı birimlerin ortak katılımı doğrultusunda paydaşlarımızın görüş ve beklentileri yapılan anketlerle tespit edilmiştir. Paydaş anketi okul çalışanları ve öğrencilere uygulanmıştır. Ankete 46 öğrenci, 133 veli, 36 öğretmen olmak üzere toplam 215 kişi katılmıştır.

Tablo 7:Öğrenci Memnuniyet Anket Sonuçları

ÖĞRENCİ MEMNUNİYET ANKETİ		MEMNUNİYET ANKETİ SONUCU	
SIRA NO	GÖSTERGELER	SONUÇ	%
1	İhtiyaç duyduğumda okul çalışanlarıyla rahatlıkla görüşebiliyorum.		5
2	Okul müdürü ile ihtiyaç duyduğumda rahatlıkla konuşabiliyorum.		5
3	Okulun rehberlik servisinden yeterince yararlanabiliyorum.		5
4	Okula ilettiğimiz öneri ve isteklerimiz dikkate alınır.		4
5	Okulda kendimi güvende hissediyorum.		5
6	Okulda öğrencilerle ilgili alınan kararlarda bizlerin görüşleri alınır.		5
7	Öğretmenler yeniliğe açık olarak derslerin işlenişinde çeşitli yöntemler kullanmaktadır.		5
8	Derslerde konuya göre uygun araç gereçler kullanılmaktadır.		4
9	Teneffüslerde ihtiyaçlarımı giderebiliyorum.		4
10	Okulun içi ve dışı temizdir.		5
11	Okulun binası ve diğer fiziki mekanlar yeterlidir.		5
12	Okul kantininde satılan malzemeler sağlıklı ve güvenlidir.		5
13	Okulumuzda yeterli miktarda sanatsal ve kültürel faaliyetler düzenlenmektedir.		4
GENEL DEĞERLENDİRME			

Yapılan öğrenci memnuniyet anketi sonucunda öğrencilerimizin genel memnuniyet düzeyinin yüksek olduğu görülmektedir. Öğrencilerimiz en çok “Öğretmenler yeniliğe açık olarak derslerin işlenişinde çeşitli yöntemler kullanmaktadır.” faaliyetlerinden memnun olduklarını belirtmişlerdir. Ancak lavabo temizliği, akran zorbalığı, kantinde satılan yiyeceklerin daha sağlıklı olması gibi konuların gelişime açık alanlar olduğuna yönelik görüş bildirmişlerdir.

Tablo 8:Öğretmen Memnuniyet Anket Sonuçları

ÖĞRETMEN MEMNUNİYET ANKETİ		ANKET SONUCU	
SIRA NO	GÖSTERGELER	SONUÇ	%
1	Okulumuzda alınan kararlar, çalışanların katılımıyla alınır.		5
2	Kurumdaki tüm duyurular çalışanlara zamanında iletilir.		5
3	Her türlü ödüllendirmede adil olma, tarafsızlık ve objektiflik esastır.		5
4	Kendimi, okulun değerli bir üyesi olarak görürüm.		5
5	Çalıştığım okul bana kendimi geliştirme imkânı tanımaktadır.		5
6	Okul, teknik araç ve gereç yönünden yeterli donanıma sahiptir.		4
7	Okulda çalışanlara yönelik sosyal ve kültürel faaliyetler düzenlenir.		5
8	Okulda öğretmenler arasında ayırım yapılmamaktadır.		5
9	Okulumuzda yerelde ve toplum üzerinde olumlu etki bırakacak çalışmalar yapmaktadır.		5
10	Yöneticilerimiz, yaratıcı ve yenilikçi düşüncelerin üretilmesini teşvik etmektedir.		3
11	Yöneticiler, okulun vizyonunu, stratejilerini, iyileştirmeye açık alanlarını vs. çalışanlarla paylaşır.		4
12	Okulumuzda sadece öğretmenlerin kullanımına tahsis edilmiş yerler yeterlidir.		5
13	Alanıma ilişkin yenilik ve gelişmeleri takip eder ve kendimi güncellerim.		5
GENEL DEĞERLENDİRME			

Yapılan öğretmen memnuniyet anketi sonucunda öğretmenlerimizin genel memnuniyet düzeyinin yüksek olduğu görülmektedir. Öğretmenlerimiz en çok “kurumdaki tüm duyurular çalışanlara zamanında iletilir.” faaliyetlerinden memnun olduklarını belirtmişlerdir. Ancak veli profilinin düşüklüğü, idarecilerin ve öğretmenlerin daha uyumlu çalışmaları gibi gelişime açık alanlar olduğuna yönelik görüş bildirmişlerdir.

Tablo 9:Veli Memnuniyet Anket Sonuçları

VELİ MEMNUNİYET ANKETİ		ANKET SONUCU	
SIRA NO	GÖSTERGELER	SONUÇ	%
1	İhtiyaç duyduğumda okul çalışanlarıyla rahatlıkla görüşebiliyorum.		5
2	Bizi ilgilendiren okul duyurularını zamanında öğreniyorum.		5
3	Öğrencimle ilgili konularda okulda rehberlik hizmeti alabiliyorum.		5
4	Okula ilettiğim istek ve şikayetlerim dikkate alınıyor.		5
5	Öğretmenler yeniliğe açık olarak derslerin işlenişinde çeşitli yöntemler kullanmaktadır.		5
6	Okulda yabancı kişilere karşı güvenlik önlemleri alınmaktadır.		5
7	Okulda bizleri ilgilendiren kararlarda görüşlerimiz dikkate alınır.		4
8	E-Okul Veli Bilgilendirme Sistemi ile okulun internet sayfasını düzenli olarak takip ediyorum.		3
9	Çocuğumun okulunu sevdiğini ve öğretmenleriyle iyi anlaşmış olduğunu düşünüyorum.		4
10	Okul, teknik araç ve gereç yönünden yeterli donanıma sahiptir.		5
11	Okul her zaman temiz ve bakımlıdır.		4
12	Okulun binası ve diğer fiziki mekanlar yeterlidir.		4
13	Okulumuzda yeterli miktarda sanatsal ve kültürel faaliyetler düzenlenmektedir.		4
GENEL DEĞERLENDİRME			

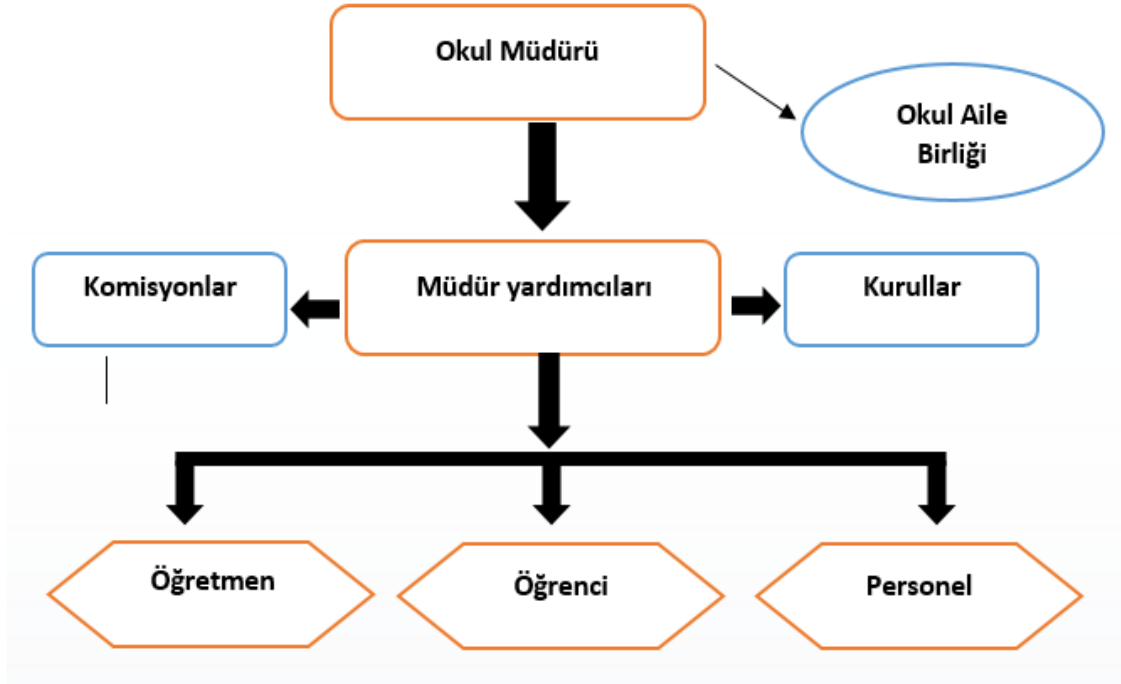
Yapılan veli memnuniyet anketi sonucunda velilerimizin genel memnuniyet düzeyinin yüksek olduğu görülmektedir. Velilerimiz en çok “Öğretmenler yeniliğe açık olarak derslerin işlenişinde çeşitli yöntemler kullanmaktadır.” faaliyetlerinden memnun olduklarını belirtmişlerdir. Ancak Pazartesi pazarının okul yanına kurulmaması, sosyal aktivitenin gelişime açık alanlar olduğuna yönelik görüş bildirmişlerdir.

2.7. Okul / Kurum İçi Analiz

2.7.1. Okul / Kurum Teşkilat Şeması

Bu bölümde kurumumuzu oluşturan paydaşlara yönelik teşkilat şeması verilmiştir.

Şekil 1:Okul / kurum Teşkilat Şeması



2.7.2. Kurum içi analiz

Bu bölümde okulumuza yönelik öğrenci sayıları, devamsızlık ve gerçekleştirilen faaliyetlere yönelik analiz bilgileri yer almaktadır.

Tablo 10: Sınıflara ve cinsiyete göre öğrenci sayıları

SINIFI	KIZ	ERKEK	Toplam
1.Sınıf	132	133	265
2.Sınıf	106	105	211
3.Sınıf	92	117	209
4.Sınıf	80	117	197
Ana Sınıfı	28	48	76
TOPLAM	438	520	958

Tablo 11: Yabancı uyruklu öğrenci sayısı

SINIFI	KIZ	ERKEK	Toplam
1.Sınıf	18	32	50
2.Sınıf	27	26	53
3.Sınıf	13	23	36
4.Sınıf	12	15	28
Ana Sınıfı	2	7	9
TOPLAM	72	103	177

Tablo 12: Kaynaştırma öğrencileri sayısı

SINIFI	KIZ	ERKEK	Toplam
1.Sınıf	1	2	3
2.Sınıf	1	3	4
3.Sınıf	1	2	3
4.Sınıf	5	3	8
Ana Sınıfı	1	2	3
TOPLAM	9	12	21

Tablo 13: Okul / Kurum sosyal, kültürel, bilimsel ve sportif başarı tablosu

Faaliyet Alanı	Faaliyete Yönelik Elde Edilen Başarılar
Osmaniye Belediyesi Resim Yarışması	Belediyenin yapmış olduğu resim yarışmasında iki yıl üst üste 1 öğrencimiz il birincisi olmuştur. (2022-2023).

Tablo 14: Öğrenci devamsızlık verileri

SINIF	10 -20 gün arası		20 Gün ve üzeri	
	Özürlü	Özürsüz	Özürlü	Özürsüz
1. Sınıf	0	59		
2. Sınıf	0	51		
3. Sınıf	0	37		
4. Sınıf	0	40		
Ana Sınıfı	0	27		

2.7.2. İnsan Kaynakları

Okullarda insan kaynaklarını, organizasyonel amaçlar doğrultusunda en verimli şekilde kullanmak; insan kaynağının iç ve dış gelişmelere uygun olarak etkin bir şekilde planlanmasını, geliştirilmesini ve değerlendirilmesini sağlamak kurumun verimliliği açısından büyük önem taşımaktadır.

Tablo 135: Çalışanların Eğitim Düzeyi ve Cinsiyetine Göre Dağılımı

	YÜKSEK LİSANS			LİSANS			LİSE VE ALTI		
	E	K	T	E	K	T	E	K	T
Okul Müdürü	-	-	-	-	1	1	-	-	-
Müdür Yardımcıları	1	-	1	1	-	1	-	-	-
Branş Öğretmenleri	0	1	1	-	-	-	-	-	-
Sınıf Öğretmeni	2	4	6	-	-	-	-	-	-
Güvenlik Görevlisi							0	1	1
TOPLAM	3	5	8	1	1	2		1	1

Tablo 16: İdari Personelin Hizmet Süresine İlişkin Bilgiler

Hizmet Süreleri	2024 Yılı İtibarıyla	
	Kişi Sayısı	%
5 Yıl ve fazlası	3	100

Tablo17: Öğretmenlerin Hizmet Süreleri

Hizmet Süreleri	Branşı	Kadın	Erkek	Toplam
1-3 Yıl	Ana Sınıfı ve rehberlik	2	0	2
4-6 Yıl	Okul Öncesi ve Sınıf Öğrt.	4	0	4
7-10 Yıl	Sınıf Öğrt. İngilizce ve Okul Öncesi	4	0	4
11-15 Yıl	Sınıf Öğrt. İngilizce ve Okul Öncesi	3	1	4
16-20 Yıl	Sınıf Öğretmeni	7	2	9
20 yıl ve üzeri	Sınıf Öğretmeni	7	9	16

Tablo 18: Yönetici ve öğretmenlerin katıldıkları hizmet içi eğitim faaliyeti sayısı

Adı ve Soyadı	Branşı	Katıldığı Hizmet İçi Eğitim Sayısı			
		2021	2022	2023	Toplam
Mustafa ORÇAN	Müdür	8	7	2	17
Mustafa DUMAN	Müdür Yardımcısı	3	7	3	13
Haluk KOCA	Müdür Yardımcısı	3	10	6	19
Fatma BARAN	Sınıf Öğretmeni	1	6	3	10
Gül Şahika VURAL	Sınıf Öğretmeni	4	12	5	21
Özel GÜNGÖR	Sınıf Öğretmeni	2	14	4	20
Kemal BİÇAK	Sınıf Öğretmeni	2	11	3	16
Derya BİLALOĞLU	Sınıf Öğretmeni	1	8	3	12
Maide Fatma AYDOĞDU	Sınıf Öğretmeni	2	9	3	14
Ahmet KARADAĞLI	Sınıf Öğretmeni	1	5	3	9
Ayşegül DÖNMEZ	Sınıf Öğretmeni	2	18	5	25
NESLİ ŞAH ÇENET	Sınıf Öğretmeni	1	5	3	9
HÜRÜ YÜCEL	Sınıf Öğretmeni	0	6	4	10
İLKNUR GÖKOĞLU	Sınıf Öğretmeni	0	2	0	2

MAHMUT KÜRTÜL	Sınıf Öğretmeni	2	17	12	31
ZÜLFİYE NACAR	Sınıf Öğretmeni	1	3	1	5
EBRU YAHŞI	Sınıf Öğretmeni	5	17	14	36
LEYLA HOLO	Sınıf Öğretmeni	0	19	12	31
HAKAN BATUR	Sınıf Öğretmeni	1	15	6	22
NURSAN DURNA	Sınıf Öğretmeni	3	19	3	25
FERHAT ESER	Sınıf Öğretmeni	2	9	0	11
FİLİZ BİRKİLİ	Sınıf Öğretmeni	3	29	3	35
FUNDA TAN	Sınıf Öğretmeni	2	9	4	15
AYŞEGÜL POYRAZOĞLU	Sınıf Öğretmeni	1	13	6	20
ÖMER GÖKHAN BOSTAN	Sınıf Öğretmeni	10	13	3	26
VEDAT KULAKSIZ	Sınıf Öğretmeni	3	45	50	98
ADEM GÜLSEVEN	Sınıf Öğretmeni	1	12	5	19
MURAT ÇAKIR	Sınıf Öğretmeni	3	13	4	20
TÜLAY ATMACA	Sınıf Öğretmeni	1	5	3	9
FATMA KÜRTÜLOĞLU	Din Kültürü ve Ahlak Bilgisi	1	8	4	13
İREM BETÜL GÖLGE	İngilizce	2	6	5	13
HAYRİYE DİLŞAT KIZAR	İngilizce	1	13	5	19
EMİNE YALIM	Rehberlik	7	4	5	19
ŞEHRİBAN KÖROĞLU	Rehberlik	0	6	2	8
MELEK SOYSAL	Okul Öncesi Öğretmeni	0	0	6	6
ŞULE DOĞAN	Okul Öncesi Öğretmeni	6	8	5	19
AYŞEGÜL ÇAKIR	Okul Öncesi Öğretmeni	2	18	5	25
FATMA ÇAM	Okul Öncesi Öğretmeni	0	7	2	9
SÜMEYYE DEMİRCİ	Okul Öncesi Öğretmeni	4	5	3	12

Tablo 19: Okul / kurum norm ve ihtiyaç durumu

Brans	Norm	Mevcut	İhtiyaç	Toplam
Sınıf Öğretmenliği	27	27	0	27
Okul Öncesi Öğrt.	5	5	0	5
Din Kül. Ve Ahlak Bilgisi	1	1	0	1
Yabancı Dil	2	2	0	2
Rehberlik	2	2	0	2

Tablo 20: Okul/Kurumda Oluşan Öğretmen Sirkülasyon Durumu

	Okuldan Ayrılan Öğretmen Sayısı			Okulda Göreve Başlayan Öğretmen Sayısı		
	2021	2022	2023	2021	2022	2023
TOPLAM	5	3	0	2	1	8

Tablo 141: Okul/Kurumda Oluşan Yönetici Sirkülasyon Durumu

	Okuldan Ayrılan Yönetici Sayısı			Okulda Göreve Başlayan Yönetici Sayısı		
	2021	2022	2023	2021	2022	2023
TOPLAM	0	0	0	1	0	0

Tablo22: Kurumdaki Mevcut Hizmetli/ Memur/ Yardımcı Personel Sayısı

Görevi	Erkek	Kadın	Eğitim Durumu	Hizmet Yılı	Toplam
1 Memur	0	0	-	-	-
2 Hizmetli	0	0	-	-	-
3 Geçici Personel	0	1	Lise	12	1

Tablo 153: Okul/kurum Rehberlik Hizmetleri

Mevcut Kapasite				Mevcut Kapasite Kullanımı ve Performans					
Psikolojik Danışman Norm Sayısı	Görev Yapan Psikolojik Danışman Sayısı	İhtiyaç Duyulan Psikolojik Danışman Sayısı	Görüşme Odası Sayısı	Danışmanlık Hizmeti Alan			Rehberlik Hizmetleri İle İlgili Düzenlenen Eğitim/Paylaşım Toplantısı vb. Faaliyet Sayısı		
				Öğrenci Sayısı	Öğretmen Sayısı	Veli Sayısı	Öğretmenlere Yönelik	Öğrencilere Yönelik	Velilere Yönelik
2	2	0	1	855	37	633	6	10	5

2.7.3. Teknolojik Düzey

Okul hizmetlerinin, yararlanıcılara daha hızlı ve etkili şekilde sunulması için güncel teknolojik araçlar etkin bir biçimde kullanılmaktadır. Bu kapsamda modüler bir yapıda kurgulanmış olan Millî Eğitim Bakanlığı Bilgi İşlem Sistemi (MEBBİS) ile kurumsal ve bireysel iş ve işlemlerin büyük bölümü yürütülmektedir. Aynı zamanda sistemde personel ve öğrencilerin bilgileri bulunmaktadır. e-Okul, Veli Bilgilendirme Sistemi gibi modüllere ulaşılarak çalışmalar yürütülmektedir. Müdürlüğümüz resmi yazışmaları elektronik ortamda Doküman Yönetim Sistemi (DYS) üzerinden yapılmaktadır.

Tablo 24: Teknolojik Araç-Gereç Durumu

Araç-Gereçler	Mevcut	İhtiyaç
Etkileşimli Tahta	28	0
Masaüstü bilgisayar	3	0
Dizüstü bilgisayar	2	0
Fotokopi Makinesi	1	1
Yazıcı	4	0
Tarayıcı	3	0
Televizyon	3	0
Güvenlik Kamerası	16	4

Tablo 25: Fiziki Mekân Durumu

Fiziki Mekân	Var	Yok	Adedi	İhtiyaç	Açıklama
Derslik Sayısı	X		27	0	
Öğretmen Çalışma Odası		X			
Ekipman Odası	X		1		
Kütüphane	X		1		
Rehberlik Servisi	X		1		
Resim Odası		x		1	
Müzik Odası		x		1	
Çok Amaçlı Salon	X		1		
Spor Salonu		X		1	
Kantin	X		1		
BT Laboratuvarı		X		1	
Kodlama Atölyesi		X		1	
Müzik Sınıfı		X		1	
Basketbol Sahası	x		1		

2.7.4. Mali Kaynaklar

Kurumun mali kaynakları, bütçe büyüklüğü, döner sermaye, okul-aile birliği gelirleri, kantin vb. gelirler ve harcama kalemleri ortaya konulur. Bütçe işlemlerinin kim tarafından yürütüldüğü belirtilir. Enflasyon oranı da dikkate alınarak plan dönemi boyunca gerçekleşecek kaynak artışı tahmini olarak belirlenir.

Tablo 26: Gelir-Gider Tablosu (2023 yılı)

HARCAMA KALEMLERİ	GİDER	GELİR
Temizlik	150.000 ₺	150.000 ₺
Küçük Onarım	50.000 ₺	50.000 ₺
Bilgisayar Harcamaları	20.000 ₺	20.000 ₺
Büro Makinaları Harcamaları	15.000 ₺	15.000 ₺
Telefon	6.000 ₺	6.000 ₺
Sosyal Faaliyetler	15.000 ₺	15.000 ₺
Kırtasiye	150.000 ₺	150.000 ₺
Diğer	35.000 ₺	35.000 ₺
TOPLAM	441.000 ₺	441.000 ₺

Tablo 2716: Kaynak Tablosu

Kaynaklar	2024	2025	2026	2027	2028
Genel Bütçe	250.000 ₺	275.000 ₺	300.000 ₺	330.000 ₺	363.000 ₺
Okul Aile Birliđi	60.000 ₺	66.000 ₺	72.600 ₺	81.000 ₺	90.000 ₺
Kira Gelirleri	35.000 ₺	38.500 ₺	42.000 ₺	47.000 ₺	52.000 ₺
Dış Kaynak/Projeler	20.000 ₺	22.000 ₺	24.200 ₺	26.500 ₺	30.000 ₺
Diđer	50.000 ₺	55.000 ₺	60.000 ₺	66.000 ₺	72.000 ₺
TOPLAM	405.000 ₺	456.500 ₺	498.800 ₺	550.500 ₺	607.000 ₺

2.7.5. İstatistiki Veriler

Tablo 178: Yıllara göre öğrenci sayısı

	2020- 2021		2021- 2022		2022-2023	
	K	E	K	E	K	E
ÖĞRENCİ SAYISI	305	395	322	410	387	427
TOPLAM	700		732		814	

Tablo29: Yıllara göre sınıf tekrar yapan öğrenci sayısı

Sınıf Düzeyleri	2020- 2021	2021- 2022	2022-2023
1. Sınıf	41	44	29
2. Sınıf	8	6	7
3. Sınıf	2	0	1
4. Sınıf	3	7	6
TOPLAM	54	57	43

Tablo 3018: Okulda Kurulan Kulüpler

Kulüp Adı	Öğrenci Sayısı (2023)	Danışman Öğretmen Sayısı
Çevre Koruma Kulübü	59	2
Yeşilay Kulübü	58	2
Deđerler Kulübü	106	3
Görsel Sanatlar Kulübü	90	3

Halk Oyunları Kulübü	65	2
Hayvanları Sevme Ve Koruma Kulübü	68	2
Kızılay ve Kan Bağışı Kulübü	85	3
Kütüphanecilik Kulübü	94	3
Sağlık, Temizlik ve Beslenme Kulübü	60	2
Satranç Kulübü	58	2
Spor Kulübü	94	3

Tablo 31: Kurumda Gerçekleştirilen Faaliyet Sayıları

Faaliyetler	2020- 2021	2021- 2022	2022-2023
Belirli Gün ve Haftalara Yönelik Kutlamalar	22	21	22
Okul tanıtım gezileri	2	3	4
Piknik	15	20	22
Müze gezisi	5	7	8
Kermes	1	0	0
Sınıflar arası spor turnuvaları	2	3	3
TOPLAM	47	54	59

2.8. Çevre Analizi (PESTLE)

Tablo 32: PESTLE Tablosu

Politik-Yasal Etkenler	Ekonomik Etkenler
<ul style="list-style-type: none"> ➤ Hükümetin göç politikası ➤ Okul-Aile birliği ➤ Tasarruf tedbirleri ➤ Zorunlu eğitim ➤ Deprem Yönetmeliği ➤ Taşınmalı eğitim ➤ Yaşanan deprem neticesinde okulumuzun depremden etkilenen başka bir okul ile birleştirilerek birlikte kullanılıyor olması 	<ul style="list-style-type: none"> ● Velilerin ekonomik düzeyinin yüksek/orta/zayıf olması ● Kantin gelirin olması ● Hayırseverlerin destekleri ● Okul gelirin giderinden fazla olması / dengeli olması ● Erasmus+ Projeleri hibe programından faydalanılması ● Bakanlık tarafından doğrudan okul hesabına ödenek aktarılması ● Ülkedeki ekonomik dalgalanmanın gelir/gider durumunu olumsuz etkilemesi ● Ödenek eksikliği nedeni ile donanım ve onarım ihtiyaçlarının giderilememesi

Sosyo-kültürel etkenler	Teknolojik etkenler
<ul style="list-style-type: none"> ➤ Ailelerin eğitim düzeyinin çoğunlukla düşük olması ➤ Okulun yabancı uyruklu öğrencilerin yoğunlukta bir mahallede bulunması ➤ Velilerin özel eğitim konusunda bilinçsiz olmaları ➤ Toplumda dezavantajlı bireylere yönelik farkındalığının yükselmesi ➤ Özel eğitime ihtiyacı olan bireylerin eğitiminde gerekli desteğin sağlanamaması ➤ Velilerin genel olarak eğitime önem vermesi ➤ Okulda yabancı uyruklu öğrencilerin fazla olması. ➤ Velilerin eğitim-öğretim sürecinde öğretmene müdahale etmeye çalışmaları,beklentilerinin yüksek olması. 	<ul style="list-style-type: none"> ➤ Tüm sınıflarımızda etkileşimli tahta olması ➤ Güvenlik kameralarının tam olması ➤ Sınıflarda klima olması , ➤ Öğretmenlerin dijital yeterliliklerinin iyi düzeyde olması ➤ Okulumuzda fiber internet alt yapısının olması ➤ Öğrencilerde artan dijital bağımlılık ➤ Öğrencilerin dijital yeterliliklerinin düşük olması,bu konuda müfredatın ve öğretmenin yetersiz kalması ➤ Okulumuzda BT laboratuvarının olmaması ➤
Çevresel Etkenler	
<ul style="list-style-type: none"> ➤ İlimizin deprem bölgesinde olması ➤ Okulumuzun ulaşımının kolay olması ➤ Okulun ana yola yakın olması ➤ Okulun trafiğin yoğun olduğu bir sokakta bulunması ➤ İlimizde kış mevsiminin yumuşak geçmesi ➤ İlimizde yaz mevsiminin erken başlaması ve sıcak geçmesi ➤ Toplu taşıma araçları ile okula ulaşım sağlanabilmesi 	

2.9. GZFT Analizi

Okulumuzun temel istatistiklerinde verilen okul künyesi, çalışan bilgileri, bina bilgileri, teknolojik kaynak bilgileri ve gelir gider bilgileri ile paydaş anketleri sonucunda ortaya çıkan sorun ve gelişime açık alanlar iç ve dış faktör olarak değerlendirilerek GZFT tablosunda belirtilmiştir. Dolayısıyla olguyu belirten istatistikler ile algıyı ölçen anketlerden çıkan sonuçlar tek bir analizde birleştirilmiştir.

Kurumun güçlü ve zayıf yönleri donanım, malzeme, çalışan, iş yapma becerisi, kurumsal iletişim gibi çok çeşitli alanlarda kendisinden kaynaklı olan güçlülükleri ve zayıflıkları ifade etmektedir ve ayırmda temel olarak okul müdürü/müdürlüğü kapsamında bakılarak iç faktör ve dış faktör ayırımı yapılmıştır.

Tablo 33. GZFT Listesi

İç Çevre		Dış Çevre	
Güçlü Yönler	Zayıf Yönler	Fırsatlar	Tehditler
<ul style="list-style-type: none"> • Öğrencilerin kullanımına ve sosyalleşmesine yönelik çok sayıda sosyal, kültürel, sanatsal ve sportif imkânların bulunması • Nitelikli ve düzenli eğitim ve etkinlikler düzenlenmesi • Kurum yöneticilerinin deneyimli ve işbirliğine yatkın olması • Okul binamızın düzenli, temiz ve bütün imkânlarının yeterli olması. • Yönetim süreçleri içerisinde öğretmenlerimizin, öğrencilerimizin ve velilerimizin görüşleri alınarak başarılı bir yönetim süreci olması. • Etkili iletişim kullanımının yeterli olması. 	<ul style="list-style-type: none"> • Okulumuzda sportif faaliyetler için beden eğitimi öğretmeni olmaması • Okul güvenliğinin yetersiz oluşu. • Şehir merkezine uzaklık nedeniyle sosyal faaliyetlere katılımın düşüklüğü 	<ul style="list-style-type: none"> • Girişimcilik konusunda farkındalığın artması • Okul ve çevresinin kalkınmasını sağlamaya yönelik projelerin teşvik edilip yaygınlaştırılması • Sağlıklı internet bağlantısının olması • Okulun şehir gürültüsünden uzak bir yerleşkede bulunması 	<ul style="list-style-type: none"> ➤ Yabancı uyruklu öğrenci sayısının giderek artması ➤ Okulumuzun deprem bölgesinde olması ➤ Velilerimizin sosyo-ekonomik düzeylerinin düşük olması ➤ Okulumuzun tren yolu yanında olması, bulunduğu yerin ana yol olup trafiğin yoğun olması. ➤ Müfredatın sık değişmesi ➤ Velilerin sosyo-ekonomik düzeylerinin düşük olması

3.GELECEĐE BAKIŐ

3.1.Misyonumuz

Mehmet Akif İlkokulu olarak; önyargısız, eleřtiren, dürüst, kendine yeten, çevresindeki imkanları iyi kullanan, öğrendiklerini günlük hayatına uygulayan, sorunlarla baş edebilen, kendine güvenen, ahlaklı ve çağın gereklerine ayak uydurabilen öğrenciler yetiřtirmektedir.

3.2.Vizyonumuz

Dünyadaki deęişim ve yenilikleri sürekli takip edip okulumuza uygulayarak; eğitim ve öğretime hizmet veren kaliteli, saygın ve lider eğitim kurumu olmak.

3.3.Temel Deęerlerimiz

- Eşitlik
- Saygı- sevgi
- Etik deęerlere baęlılık
- Cumhuriyet deęerlerine baęlılık
- Tarafsızlık
- Vatanseverlik
- Saydamlık
- Adalet duygusu ve dürüstlük
- Sorumluluk
- Yardımlaşma
- Empati

4.AMAÇ, HEDEF VE PERFORMANS GÖSTERGESİ İLE STRATEJİLERİN BELİRLENMESİ

5018 sayılı Kamu Mali Yönetimi ve Kontrol Kanunu kapsamında 2021 yılında performans esaslı bütçe sisteminden program bazlı performans bütçe sistemine geçildiğinde, kamu idarelerinin stratejik planlarında belirlediği hedeflere ne ölçüde ulaştığını izleyebilmek ve ortaya çıkan sonuçları değerlendirebilmek her zamankinden daha anlamlı bir hâle gelmiştir. Çünkü; performans esaslı bütçe dönemlerinde kamu idarelerinin ortaya koyduğu amaç ve hedeflerle analitik bütçe uygulamaları arasında tam anlamıyla bir ilişki kurulamadığı, karar alma süreçlerinin sağlıklı yürütülemediği gözlemlenmiştir. Bu nedenle, bütçe ile tahsis edilen kamu kaynaklarıyla idarelerin yürüttüğü faaliyetlerde etkinliğin ve verimliliğin sağlanabilmesine yönelik program bütçe anlayışına geçilmesi söz konusu olmuştur. Bu anlayışla, Bakanlığımız 7 tematik yapı doğrultusunda amaç ve hedeflerini belirlemiştir. Bu kapsamda;

Eğitim ve Öğretime Erişim temasında 2 hedef ve bu hedefe ilişkin 5 performans göstergesi 6 Strateji, Eğitim ve Öğretimde Kalite temasında 1 hedef ve bu hedefe ilişkin 4 performans göstergesi ve 5 strateji, Kurumsal Kapasite temasında 2 hedef ve bu hedefe ilişkin 1 performans göstergesi ve 2 strateji olmak üzere Şehit Barış Göl İlkokulu Müdürlüğü 2024-2028 Stratejik Plan'ından toplamda 5 hedef, 15 performans göstergesi ve 17 strateji bulunmaktadır. Söz konusu tematik amaçlar, hedefler, performans göstergesi ve stratejiler ise her temanın kendi kartında Tablo 36'da ayrıntılı şekilde yer almaktadır.

Amaç ve Hedefler Tablosu

TEMA	EĞİTİM VE ÖĞRETİME ERİŞİM							
Amaç 1	Eğitime erişim ve fırsat eşitliği çerçevesinde kayıt bölgesinde yer alan öğrencilerin etkin bir şekilde eğitim-öğretim sürecine dâhil olmaları ve devamları sağlanacaktır							
Hedef 1.1	Kayıt bölgesinde yer alan öğrencilerin okula devam oranlarının artırılması sağlanacaktır.							
Performans Göstergeleri	Hedefe Etkisi (%)	Plan Dönemi Başla	2024	2025	2026	2027	2028	İzleme/ raporl

		ngiç Deęeri						ama sıklığı
PG.1.1.1: 20 gün ve üzeri özürsüz devamsızlık yapan öğrenci oranı	%40	%11	%8	%5	%2	%1	%0	İ: 6 ayda bir R: Yılda 1
PG.1.1.2. Okula yeni başlayan öğrencilerden oryantasyon programına dahil olanların oranı (%)	%30	%60	%80	%90	%100	%100	%100	İ: 6 ayda bir R: Yılda 1
PG.1.1.3 Uyum problemi yaşayan öğrencilerle gerçekleştirilen görüşme sayısı	%30	4	5	5	9	15	15	İ: 6 ayda bir R: Yılda 1
Sorumlu Birim	Okul İdaresi							
İş Birliği Yapılacak Birim(ler)	Rehberlik Servisi, Mahalle Muhtarlığı							
Stratejiler	<p>S-1.1.1. Öğrencilerin devamsızlık nedenleri tespit edilerek devamsızlığa neden olan etmenler tespit edilecektir.</p> <p>S-1.1.2.Okul rehberlik servisi aracılığı ile sürekli devamsızlık yapan öğrencilerle ve velilerle görüşülerek okul tarafından çözülebilecek sorunların giderilmesi sağlanacaktır.</p>							
Riskler	<p>Yurt içi ve yurt dışı göç hareketlerinin nüfus dağılımını olumsuz etkilemesi</p> <p>Deprem etkisinden dolayı göçlerin meydana gelmesi</p>							
Maliyet Tahmini	10000 TL							
Tespitler	<p>Okulda özürsüz şekilde devamsızlık yapan öğrencilerin olması.</p> <p>Bilinçsiz ailelerin eğitime bakış açısı</p>							
İhtiyaçlar	<p>Devamsız öğrencilerin ailelerine ulaşarak bilgilendirilmesi</p> <p>Aile Eğitim Seminerleri</p> <p>Uyum haftası çalışmalarını etkin bir şekilde geçirebilmek</p> <p>Devamsızlığın önlenmesi ve öğrenme kayıplarının giderilmesi için rehberlik çalışmalarının artırılması.</p>							

TEMA	EĞİTİM VE ÖĞRETİME ERİŞİM							
Amaç 2	Eğitime erişim ve fırsat eşitliği çerçevesinde kayıt bölgesinde yer alan öğrencilerin etkin bir şekilde eğitim-öğretim sürecine dâhil olmaları ve devamları sağlanacaktır							
Hedef 2.2.	Okul öncesi eğitime erişim arttırılacaktır..							
Performans Göstergeleri	Hedefe Etkisi (%)	Plan Dönemi Başlangıç Değeri	2024	2025	2026	2027	2028	İzleme/ raporlama sıklığı
PG.2.2.1 Aday kayıttaki bir sonraki yıl ilkokula başlayacak olan çocuklardan okula kayıt olanların oranı	%10	%91	%95	%98	%100	%100	%100	İ: 6 ayda bir R: Yılda 1
PG.2.2.2. Tüm dersliklerin doluluk oranı (%)	%10	%91	%95	%98	%100	%100	%100	İ: 6 ayda bir R: Yılda 1
PG.2.2.3 Uyum problemi yaşayan öğrencilerle gerçekleştirilen görüşme sayısı	%10	%91	%95	%98	%100	%100	%100	İ: 6 ayda bir R: Yılda 1
Sorumlu Birim	Kurum idaresi , kurum rehber öğretmenleri							
İş Birliği Yapılacak Birim(ler)	Rehberlik Servisi, Mahalle Muhtarlığı							
Stratejiler	<p>S-1.2.1 Kayıt döneminde bir sonraki yıl ilkokula başlayacak olan çocuklar başta olmak üzere, tüm çocukların aileleri ile iletişime geçilerek okul öncesi eğitime kayıtlı ilgili gerekli bilgilendirme yapılacaktır.</p> <p>S-1.2.2 Okul öncesi eğitimde ebeveyn bilgilendirme çalışmaları yapılacaktır.</p> <p>S-1.2.3 Tüm derslikler tam kapasite kullanılacaktır.</p>							

	<p>S.1.2.4 İhtiyaç dâhilinde (aday kayıta fazla çocuk olması durumunda) ikili eğitim uygulaması yapılacaktır.</p> <p>S-1.2.5 Aileye düşen maliyeti azaltmaya yönelik iş birliği, protokol veya projeler geliştirilecektir.</p>
Riskler	<p>Yurt içi ve yurt dışı göç hareketlerinin nüfus dağılımını olumsuz etkilemesi</p> <p>Depremin etkisinden dolayı göçlerin meydana gelmesi</p>
Maliyet Tahmini	0
Tespitler	<p>Ailelerin okul öncesi eğitime gerekli önemi vermemeleri</p> <p>Okul öncesi eğitimin ailelere maliyetli gelmesi</p>
İhtiyaçlar	<p>Aile Eğitim Seminerleri verilerek okul öncesi eğitimin öneminin vurgulanması</p> <p>Ana sınıfı için kırtasiye ve beslenme konusunda işbirlikçi çalışmalara gidilmesi</p>

TEMA	EĞİTİM VE ÖĞRETİMDE KALİTE							
Amaç 3	Temel eğitimde öğrencilerin kaliteli eğitime erişimleri fırsat eşitliği temelinde artırılarak bilişsel, duyuşsal ve fiziksel olarak çok yönlü gelişimleri sağlanacak ve temel hayat becerilerini edinmiş öğrenciler yetiştirilecektir.							
Hedef 3.1	Öğrencilerin bilimsel, kültürel, sanatsal, sportif ve toplum hizmeti alanlarında ders dışı etkinliklere katılım oranı artırılabacaktır.							
Performans Göstergeleri	Hedefe Etkisi (%)	Plan Dönemi Başlangıç Değeri	2024	2025	2026	2027	2028	İzleme/ raporlama sıklığı
PG.3.1.1 Okulda bir eğitim-öğretim döneminde bilimsel ,kültürel, sanatsal ve sportif alanlarda en az bir faaliyete katılan öğrenci oranı (%)	%50	50	50	65	75	85	100	İ: 6 ayda bir R: Yılda 1
PG.3.1.2. Bir eğitim ve öğretim yılında en az bir sosyal sorumluluk ve toplum hizmeti çalışmalarına katılan öğrenci oranı (%)	%60	30	30	40	50	60	70	İ: 6 ayda bir R: Yılda 1
PG.3.1.3. Bir eğitim ve öğretim yılında yerel,ulusa ve ulararası proje, yarışma vb. etkinliklere katılan öğrenci oranı	%100	20	20	25	30	35	40	İ: 6 ayda bir R: Yılda 1

PG 3.1.4. Okulda bir eğitim öğretim yılında geleneksel çocuk oyunları alt başlığında en az bir faaliyete katılan öğrenci oranı	%40	100	100	110	120	130	140	İ: 6 ayda bir R: Yılda 1
Sorumlu Birim	Okul İdaresi							
İş Birliği Yapılacak Birim(ler)	Zümre başkanları, Gençlik ve Spor Müdürlüğü							
Stratejiler	<p>S. 2.2.1.Her bir öğrencinin bir kulüp faaliyetinde aktif olarak yer alması sağlanarak kulüp faaliyetlerinin etkinliği artırılacaktır.</p> <p>S. 2.2.2.Öğrencilerin seviyelerine uygun olarak toplumsal sorunların çözümüne katkı sağlamak ve farkındalık oluşturmak amacıyla afet ve acil durum, çevre, eğitim, spor, kültür ve turizm, sağlık ve sosyal hizmetler alanlarında toplum hizmeti faaliyetlerine katılımları artırılacaktır.</p> <p>S. 2.2.3.Okul bünyesinde yarışmalar düzenlenecektir.</p> <p>S. 2.2.4.Okul bahçeleri çocukların geleneksel oyunlarla vakit geçirmelerini sağlayacak ve gelişimlerini destekleyecek şekilde etkin olarak kullanılacaktır.</p> <p>S. 2.3.5.Erasmus+, eTwinning, TEKNOFEST gibi uluslararası proje platformlarında proje ve etkinliklere dahil olarak öğrencilerin uluslararası bakış açısı kazanmalarına destek sunulacaktır..</p>							
Riskler	<p>Ailelerin sosyal faaliyetler katılımı gereksiz görmeleri</p> <p>Dezavantajlı çevreden gelen öğrencilerin sosyal faaliyetlerdeki başarısının düşük olması</p> <p>Mali imkanları sağlamada kaynak yetersizliği</p>							
Maliyet Tahmini	10.000							
Tespitler	<p>Ailelerin okul öncesi eğitime gerekli önemi vermemeleri</p> <p>Okul öncesi eğitimin ailelere maliyetli gelmesi</p>							
İhtiyaçlar	<p>Aile Eğitim Seminerleri verilerek okul öncesi eğitimin öneminin vurgulanması</p> <p>Ana sınıfı için kırtasiye ve beslenme konusunda işbirlikçi çalışmalara gidilmesi</p>							

TEMA	EĞİTİM VE ÖĞRETİMDE KALİTE
Amaç 4	Temel eğitimde öğrencilerin kaliteli eğitime erişimleri fırsat eşitliği temelinde artırılarak bilişsel, duyuşsal ve fiziksel olarak çok yönlü gelişimleri sağlanacak ve temel hayat becerilerini edinmiş öğrenciler yetiştirilecektir.
Hedef 4.1	Okul öncesi eğitiminin niteliği artırılacaktır.

Performans Göstergeleri	Hedef Etkisi (%)	Plan Dönemi Başlangıç Değeri	2024	2025	2026	2027	2028	İzleme/ raporlama sıklığı
PG.4.1.1.Portfolyo hazırlanan öğrenci oranı(%)	%50	%70	%95	%95	%100	%100	%100	İ: 6 ayda bir R: Yılda 1
PG.4.1.2.Eğitim öğretim yılı süresince açık hava etkinliği yapılan eğitim günü oranı (%)	%50	%70	%90	%90	%90	%90	%90	İ: 6 ayda bir R: Yılda 1
Sorumlu Birim	Ana Sınıf Öğretmenleri							
İş Birliği Yapılacak Birim(ler)	Veli, Okul İdaresi							
Stratejiler	<p>S.2.2.1.Okul öncesi eğitim sürecinde, her gün açık hava etkinliğine yer verilecektir.</p> <p>S.2.2.2.Okul bahçeleri geleneksel oyunlara uygun şekilde düzenlenecektir.</p> <p>S.2.2.3.Okul öncesi eğitimde okul-aile iş birliği geliştirilecektir.</p> <p>S.2.2.4.Eğitsel değerlendirme ve tanılama sürecine yönelik olarak velilere yönelik bilgilendirme çalışmaları yapılması sağlanacaktır.</p> <p>S.2.2.5. Okul Bahçesi ana sınıfı öğrencileri için daha güvenli hale getirilmesi sağlanacaktır.</p>							
Riskler	<p>Çok soğuk ve çok sıcak hava durumlarının yaşanması</p> <p>Öğrenciler için bahçede yeterince güvenlik önleminin olmaması</p>							
Maliyet Tahmini	0							
Tespitler	<p>Ailelerin okul öncesi eğitime gerekli önemi vermemeleri</p> <p>Okul öncesi eğitimin ailelere maliyetli gelmesi</p>							
İhtiyaçlar	<p>Aile Eğitim Seminerleri verilerek okul öncesi eğitimin öneminin vurgulanması</p> <p>Ana sınıfı için kırtasiye ve beslenme konusunda işbirlikçi çalışmalara gidilmesi</p>							

TEMA	EĞİTİM VE ÖĞRETİMDE KALİTE
Amaç 5	Öğrencilerin eğitim öğretime etkin katılımlarıyla donanımlı olarak bir üst öğrenime geçişi sağlanacaktır.
Hedef 5.1	Okulda okuma kültürünü geliştirecek faaliyetlere yer verilerek öğrencilerin okuma-anlama becerilerinin gelişmesi sağlanacaktır.

Performans Göstergeleri	Hedef Etkisi (%)	Plan Dönemi Başlangıç Değeri	2024	2025	2026	2027	2028	İzleme/ raporlama sıklığı
PG 5.1.1 Öğrenci başına okunan kitap sayısı	%50	20	20	25	30	30	40	İ: 6 ayda bir R: Yılda 1
PG 5.1.2. Okulda öğrencilerin Türkçe dil becerilerini geliştirmeye yönelik düzenlenen etkinlik, proje ,yarışma sayısı	%50	4	5	6	8	8	8	İ: 6 ayda bir R: Yılda 1
Sorumlu Birim	Okul idaresi							
İş Birliği Yapılacak Birim(ler)	Zümre Başkanları Rehberlik Servisi							
Stratejiler	<p>S.3.3.1. Okul ve sınıf kütüphaneleri zenginleştirilerek, öğrencilerin kütüphaneden yararlanması sağlanacaktır.</p> <p>S.3.3.2. Türkçe dersinde ders saatinin bir bölümü okumaya ayrılacak ve okul müdürlüğünce planlanan zamanlarda okuma etkinlikleri düzenlenecektir.</p> <p>S.3.3.3. Okuma alışkanlığını kazandırmayı amaçlayan etkinlikler, yarışmalar, projeler .vb. çalışmalar yürütülecektir.</p>							
Riskler	Okuma-yazma bilmeyen ailelerin çok olması Bilinçli veli sayısının azlığı							
Maliyet Tahmini	3.000							
Tespitler	Okul kütüphanesinin öğrenciler tarafından aktif kullanılmaması Okul genelinde şiir, hikâye, okumaya yönelik yapılan yarışmaların az olması Öğrencilerin dijital bağımlılığının yüksek olması							
İhtiyaçlar	Okul bünyesinde okuma alışkanlığını teşvik eden etkinlik,yarışmavb çalışmalar düzenlenmesi Okul kütüphanesinin aktif kullanımının artırılması Rehberlik Servisi tarafından dijital bağımlılıkla ilgili bilgilendirme yapılması.							

TEMA	EĞİTİM VE ÖĞRETİMDE KALİTE
Amaç 6	Öğrencilerin eğitim öğretime etkin katılımlarıyla donanımlı olarak bir üst öğrenime geçişi sağlanacaktır.
Hedef 6.1	Öğrenme kayıpları önleyici çalışmalar yapılarak azaltılacaktır.

Performans Göstergeleri	Hedef Etkisi (%)	Plan Dönemi Başlangıç İç Değeri	2024	2025	2026	2027	2028	İzleme/ raporlama sıklığı
PG.6.1.1.İlkokullarda Yetiştirme Programına(İYEP) dahil olan öğrencilerin Türkçe dersi kazanımlarına ulaşma oranı	%40	%60	%70	%80	%90	%90	%90	İ: 6 ayda bir R: Yılda 1
PG 6.1.2. İlkokullarda Yetiştirme Programına(İYEP) dahil olan öğrencilerin Matematik dersi kazanımlarına ulaşma oranı	%40	%60	%70	%80	%90	%90	%90	İ: 6 ayda bir R: Yılda 1
PG.6.1.3.20 gün ve üzeri özürsüz devamsızlık yapan öğrenci oranı	%10	%4	%3	%1	%1	%1	%1	İ: 6 ayda bir R: Yılda 1
Sorumlu Birim	Okul idaresi							
İş Birliği Yapılacak Birim(ler)	Sınıf Öğretmenleri Rehberlik Servisi							
Stratejiler	<p>S.3.2.1.Öğrencilerin Türkçe dersindeki eksikleri tespit edilerek İYEP aracılığıyla akademik yeterliklerinin artırılması sağlanacaktır.</p> <p>S.3.2.2.Öğrencilerin matematik derslerindeki eksikleri tespit edilerek İYEP aracılığıyla akademik yeterliklerinin artırılması sağlanacaktır.</p> <p>S.3.2.3.Dijital platformlar aracılığıyla öğrencilerin tamamlayıcı ve destekleyici eğitim almaları sağlanacaktır.</p> <p>S.3.2.4.İYEP'in ders içeriklerine katkı sağlayacak etkinlik, okuma vb aktivitelerin zenginleştirilmesi sağlanacaktır.</p> <p>S.3.2.5.İYEP içerikleri öğrencinin hazır bulunuşluk seviyesi dikkate alınarak hazırlanacaktır.</p>							
Riskler	Ailelerin İlkokullarda Yetiştirme Programı kapsamında yapılan çalışmalara yeterince önem veriyor olmaması Programa katılacak öğretmenlerin azlığı							
Maliyet Tahmini	0							
Tespitler	İYEP'e katılan öğrencilerin devamsızlık yapmaları. İYEP'te dijital platformların yeterince kullanılmaması.							
İhtiyaçlar	Programda kullanılacak materyal desteğinin sağlanması Velilerin programla ilgili bilinçlendirilmesi							

TEMA	KURUMSAL KAPASİTE
-------------	--------------------------

Amaç 7	Eğitim ve öğretimin niteliğinin geliştirilmesi sağlanacaktır.							
Hedef 7.1	Temel eğitimde okulların niteliğini arttıracak uygulama ve çalışmalara yer verilecektir.							
Performans Göstergeleri	Hedefe Etkisi (%)	Plan Dönemi Başlangıç Değeri	2024	2025	2026	2027	2028	İzleme/ raporlama sıklığı
PG 7.1.1. İyileştirilen fiziki mekan sayısı	%25	2	3	4	5	5	5	İ: 6 ayda bir R: Yılda 1
PG 7.1.2 Okulda bir eğitim ve öğretim yılında geleneksel çocuk oyunlarına yönelik olarak düzenlenen alan/mekân sayısı.	%20	1	5	5	5	6	6	İ: 6 ayda bir R: Yılda 1
PG.7.1.3. Okulda düzenleme yapılan atölye sayısı	%25	0	0	1	1	1	2	İ: 6 ayda bir R: Yılda 1
PG.7.1.4. Okulda düzenleme yapılan açık hava oyun alanı sayısı	%20	1	5	5	5	6	6	1
Sorumlu Birim	Okul idaresi							
İş Birliği Yapılacak Birim(ler)	Çeşitli Sosyal Yardım Kuruluşları Çevre,Sağlık ve İl Müdürlüğü Gençlik ve Spor İl Müdürlüğü							
Stratejiler	<p>S. 4.1.1.Fiziki mekânların iyileştirilmesi için kamu idareleri, belediyeler ve işverenlerle iş birlikleri yapılacaktır.</p> <p>S. 4.1.2 Atölye ve laboratuvarların iyileştirilmesi için sektör ile iş birlikleri yapılacaktır.</p> <p>S. 4.1.3. Okul bahçeleri geleneksel çocuk oyunlarına yönelik düzenlenecektir.</p> <p>S. 4.1.4. Okulun eksiklikleri yerinde tespit edilerek zamanında ödenek talebinde bulunulacaktır</p>							
Riskler	Farklı atölyeler kurmak için gerekli maliyetin yüksek oluşu Çevrenin sosya-kültürel yapısından dolayı verilen desteğin az olması Yeterince ödenek gelmemesi							
Maliyet Tahmini	50.000							
Tespitler	Bina içerisinde mevcut olan alanların fiziki açıdan yetersiz olması.							
İhtiyaçlar	Fiziki mekanları iyileştirilmesi için farklı kurum ve kuruluşlarla iş birliği yapılması							

	Okul içerisinde atölyeler için gerekli mekanların düzenlenmesi
--	--

TEMA	KURUMSAL KAPASİTE							
Amaç 8	Eğitim ve öğretimin niteliğinin geliştirilmesi sağlanacaktır.							
Hedef 4.2	Kurum personellerinin mesleki gelişimlerinin artırılması sağlanacaktır.							
Performans Göstergeleri	Hedefe Etkisi (%)	Plan Dönemi Başlangıç Değeri	2024	2025	2026	2027	2028	İzleme/ raporlama sıklığı
PG.8.1.1 Yüz yüze hizmet içi eğitim alan yönetici sayısı	%25	2	2	2	2	2	2	İ: 6 ayda bir R: Yılda 1
PG 8.1.2 Yüz yüze hizmet içi eğitim alan öğretmen sayısı	%25	20	20	20	20	20	20	İ: 6 ayda bir R: Yılda 1
PG 8.1.3. Uzaktan hizmet içi eğitime katılan öğretmen sayısı	%25	22	22	22	22	22	22	İ: 6 ayda bir R: Yılda 1
Sorumlu Birim	Okul İdaresi,SınıfÖğretmenleri,Anasınıf Öğretmenleri							
İş Birliği Yapılacak Birim(ler)	İl Milli Eğitim Müdürlüğü							
Stratejiler	<p>S. 4.1.1.Fiziki mekânların iyileştirilmesi için kamu idareleri, belediyeler ve işverenlerle iş birlikleri yapılacaktır.</p> <p>S. 4.1.2 Atölye ve laboratuvarların iyileştirilmesi için sektör ile iş birlikleri yapılacaktır.</p> <p>S. 4.1.3. Okul bahçeleri geleneksel çocuk oyunlarına yönelik düzenlenecektir.</p> <p>S. 4.1.4. Okulun eksiklikleri yerinde tespit edilerek zamanında ödenek talebinde bulunulacaktır</p>							
Riskler	<p>Öğretmenleri yer değiştirmesi</p> <p>Öğretmenlerin hizmet içi eğitim faaliyetlerine katılımında isteksiz olmaları</p>							
Maliyet Tahmini	30.000							
Tespitler	<p>Hizmet içi eğitimlerin mesai saatleri ve hafta içi yapıldığında katılımın daha yüksek olması</p> <p>Ulusal Projelerle ilgili öğretmenlerin yeterince bilgi sahibi olmaması</p>							
İhtiyaçlar	Öğretmenlere proje hazırlama ,yürütme ile ilgili hizmet içi eğitim kurslarının düzenlenmesi							

5. İZLEME VE DEĞERLENDİRME

Okulumuz Stratejik Planı izleme ve değerlendirme çalışmalarında 5 yıllık Stratejik Planın izlenmesi ve 1 yıllık gelişim planının izlenmesi olarak ikili bir ayrıma gidilecektir.

Stratejik planın izlenmesinde 6 aylık dönemlerde izleme yapılacak denetim birimleri, il ve ilçe millî eğitim müdürlüğü ve Bakanlık denetim ve kontrollerine hazır halde tutulacaktır.

Yıllık planın uygulanmasında yürütme ekipleri ve eylem sorumlularıyla aylık ilerleme toplantıları yapılacaktır. Toplantıda bir önceki ayda yapılanlar ve bir sonraki ayda yapılacaklar görüşülüp karara bağlanacaktır.

Tablo 197. İzleme Ve Değerlendirme Tablosu

İZLEME DEĞERLENDİRME DÖNEMİ	GERÇEKLEŞTİRİLMİ ZAMANI	İZLEME DEĞERLENDİRME DÖNEMİ SÜREÇ AÇIKLAMASI	ZAMAN KAPSAMI
Birinci İzleme-Değerlendirme Dönemi	Her yılın Temmuz ayı içerisinde	Göstergelerin gerçekleşme durumları hakkında hazırlanan raporun kurum müdürüne sunulması	Ocak-Temmuz dönemi
İkinci İzleme-Değerlendirme Dönemi	İzleyen yılın Şubat ayı sonuna kadar	Gösterge hedeflerinden sapmaların ve sapma nedenlerin değerlendirilerek gerekli Stratejilerin alınması	Bir yıllık dönem

MEHMET AKİF İLKOKULU MÜDÜRLÜĞÜ

STRATEJİK PLAN ÜST KURULU İMZA SİRKÜSÜ

5018 sayılı Kamu Mali Yönetimi ve Kontrol Kanunu ve diğer mevzuatın zorunlu kıldığı Mehmet Akif İlkokulu Müdürlüğü 2024-2028 Stratejik Planı ilgili birimlerin katkısıyla hazırlanmış ve 01.01.2024 tarihi itibariyle yürürlüğe girmeye hazır hale getirilmiştir.

Stratejik planın uygulamaya geçebilmesi için kurum yöneticilerinin planda yer alan tüm amaç, hedef ve faaliyetleri benimsedikleri ve uygulama yükümlülüklerini kabul ettiklerini imza karşılığı beyan etmeleri gerekmektedir.

Buna göre tüm yöneticilerin aşağıdaki ifade doğrultusunda stratejik planı Milli Eğitim Müdürlüğü Makamına gönderilmek üzere imzalamaları gerekmektedir.

“Mehmet Akif İlkokulu Müdürlüğü’nün 2024-2028 yılları arasını kapsayan stratejik planını inceledim, tüm stratejik planın stratejik amaçlar doğrultusunda uygulanması ile ilgili sorumluluk alanıma giren amaç hedef ve faaliyetlerin yürütülmesi konusunda tüm yasal sorumlulukları kabul ediyorum.

STRATEJİK PLAN ÜST KURULU			
SIRA NO	ADI SOYADI	GÖREVİ	İMZA
1	Mustafa ORÇAN	OKUL MÜDÜRÜ	
2	Mustafa DUMAN	MÜDÜR YARDIMCISI	
3	Hakan BATUR	ÖĞRETMEN	
4	Murat KUŞÇU	OKUL AİLE BİRLİĞİ BAŞKANI	
5	Tayfun TORUN	OKUL AİLE BİRLİĞİ YÖNETİM KURULU ÜYESİ	

